



CÂMARA MUNICIPAL DE SANTANA DE PARNAÍBA

CONCURSO PÚBLICO – EDITAL 01/2022

CADERNO DE PROVA OBJETIVA

CARGO DE NÍVEL MÉDIO CNM101 (MANHÃ)

AGENTE ADMINISTRATIVO

LEIA ATENTAMENTE AS SEGUINTE INSTRUÇÕES

1. Este caderno de prova contém **40 (quarenta) questões objetivas**, enumeradas de 01 a 40 e distribuídas da seguinte forma:
 - a) De 01 a 10 – Língua Portuguesa;
 - b) De 11 a 20 – Raciocínio Lógico;
 - c) De 21 a 40 – Conhecimentos Específicos.
2. Confira se a quantidade e a ordem das questões deste caderno de prova estão de acordo com as instruções anteriores. Caso o caderno esteja incompleto, tenha defeito ou apresente qualquer divergência, comunique imediatamente ao fiscal de sala para que ele tome as providências cabíveis.
3. Para cada uma das questões objetivas, são apresentadas **4 (quatro)** opções de resposta. Apenas **1 (uma)** resposta responde corretamente à questão.
4. O tempo disponível para esta prova é de **4 (quatro) horas**.
5. Reserve tempo suficiente para marcar a sua folha de respostas.
6. Os rascunhos e as marcações assinaladas neste caderno **não** serão considerados na avaliação.
7. O candidato somente poderá se retirar do local da aplicação das provas após **60 (sessenta)** minutos de seu início.
8. Quando terminar, chame o fiscal de sala, entregue este **caderno de prova** e a **folha de respostas**.
9. O candidato somente poderá retirar-se do local da aplicação levando consigo o caderno de provas a partir dos últimos **30 (trinta) minutos** para o término da prova.
10. **Boa prova!**

Instituto
ACCESS

Realização
Instituto
ACCESS

Questão 35

Em relação aos contratos administrativos, de acordo com a legislação pátria, analise as afirmativas a seguir:

- I. Todo contrato deve mencionar os nomes das partes e os de seus representantes, a finalidade, o ato que autorizou a sua lavratura, o número do processo da licitação, da dispensa ou da inexigibilidade, a sujeição dos contratantes às normas da lei e as cláusulas contratuais.
- II. A publicação resumida do instrumento de contrato ou de seus aditamentos na imprensa oficial, que é condição indispensável para sua eficácia, será providenciada pela Administração até o quinto dia útil do mês seguinte ao de sua assinatura, para ocorrer no prazo de vinte dias daquela data, qualquer que seja o seu valor, ainda que sem ônus.
- III. É exigível o “termo de contrato” mesmo nos casos de compra com entrega imediata e integral dos bens adquiridos, dos quais não resultem obrigações futuras, inclusive assistência técnica.

Assinale

- (A) se apenas as afirmativas I e II estiverem corretas.
- (B) se apenas as afirmativas I e III estiverem corretas.
- (C) se apenas as afirmativas II e III estiverem corretas.
- (D) se todas as afirmativas estiverem corretas.

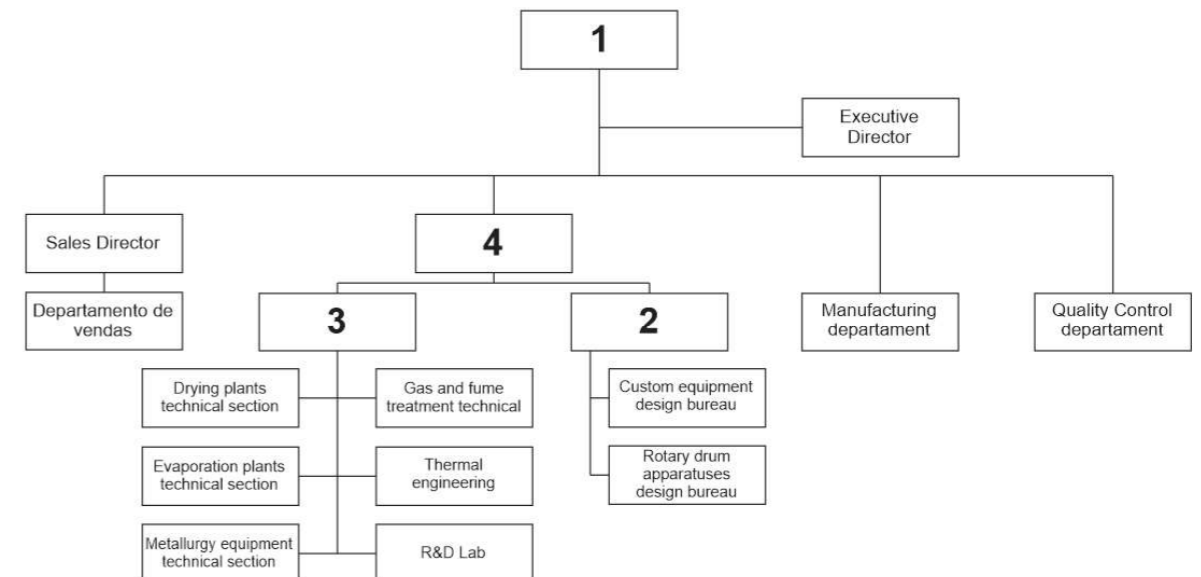
Questão 36

De acordo com o *Manual de Redação da Presidência da República*, estão listados nas opções a seguir atributos da redação oficial, **à exceção de uma**. Assinale-a.

- (A) clareza e precisão
- (B) impessoalidade
- (C) formalidade e padronização
- (D) uso de jargões profissionais

Questão 40

Observe o organograma a seguir:



Em relação à interpretação adequada da imagem acima, assinale a afirmativa **incorreta**.

- (A) O elemento 2 se subordina ao 3.
- (B) O elemento 3 se subordina ao 4.
- (C) O elemento 4 se subordina diretamente ao 1.
- (D) O elemento 2 não se subordina diretamente ao 1.

Questão 37

O *Manual de Redação da Presidência da República* orienta que as siglas

- (A) sejam grafadas sempre em maiúsculas.
- (B) sejam grafadas somente com a inicial maiúscula.
- (C) tenham seu significado explicitado quando ocorrer a primeira vez no texto.
- (D) venham sempre entre parênteses ao longo do texto.

Questão 38

De acordo com o estipulado no *Manual de Redação da Presidência da República*, assinale a opção em que a grafia esteja correta.

- (A) Vice-presidente
- (B) Vice-Presidente
- (C) vice-Presidente
- (D) Vice Presidente

Questão 39

O padrão ofício, conforme a última edição do *Manual de Redação da Presidência da República*, tem como exigência o uso de papel

- (A) ofício.
- (B) carta.
- (C) A3.
- (D) A4.

Questão 26

O tipo de gestão que apresenta como objetivo fornecer à área de recursos humanos ferramentas para realizar a gestão e o desenvolvimento de pessoas com clareza, foco e critério, levando em consideração as atribuições dos cargos e funções denomina-se

- (A) *assessment*.
 (B) *outplacement*.
 (C) avaliação de desempenho.
 (D) por competências.

Questão 27

“A administração deve perceber que os fatores higiênicos são importantes, mas uma vez neutralizada a insatisfação, não geram resultados positivos, apenas os fatores motivacionais conduzem ao melhor desempenho.”

A citação acima apresenta as bases teóricas de

- (A) Elton Mayo.
 (B) Frederick Herzberg.
 (C) Cris Argyris.
 (D) Jules Fayol.

Questão 28

Em relação aos princípios que regem as licitações públicas, estão listados nas opções a seguir os que estão previstos na Constituição, **à exceção de uma**. Assinale-a.

- (A) sigilo das propostas
 (B) igualdade
 (C) moralidade
 (D) publicidade

Questão 29

Quando se fala em legalidade em atos administrativos e licitações, é correto afirmar que

- (A) se pode fazer aquilo que nenhuma lei proíbe.
 (B) só se pode fazer aquilo que a lei autoriza.
 (C) o instrumento convocatório vincula somente os licitantes.
 (D) a Administração pode descumprir regras do edital que lhe sejam desfavoráveis.

Questão 30

Numa licitação seguindo os ditames da Lei 8.666/93, o prazo de convocação nas concorrências será de, no mínimo,

- (A) 5 dias.
 (B) 15 dias.
 (C) 30 dias.
 (D) 45 dias.

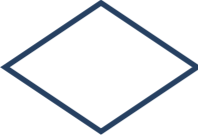



Questão 31

É correto afirmar que **não** constitui fraude em licitação por contratação direta

- (A) situação emergencial indevida.
 (B) fornecedores não exclusivos.
 (C) classificação imprópria do objeto.
 (D) presença do binômio notória especialização e natureza singular.

Questão 32

Assinale a opção que indique, num fluxograma, o símbolo que apresenta documento utilizado no processo.

- (A) 
- (B) 
- (C) 
- (D) 

Questão 33

Num cronograma, convencionou-se indicar por linha pontilhada a informação do tempo

- (A) da meta.
 (B) do já realizado.
 (C) do previsto.
 (D) total do projeto.

Questão 34

A respeito dos contratos administrativos, analise as afirmativas a seguir:

- I. Têm caráter sinalagmático.
 II. Há a presença de cláusulas exorbitantes.
 III. Têm caráter oneroso.

Assinale

- (A) se apenas as afirmativas I e II estiverem corretas.
 (B) se apenas as afirmativas I e III estiverem corretas.
 (C) se apenas as afirmativas II e III estiverem corretas.
 (D) se todas as afirmativas estiverem corretas.

Língua Portuguesa

Leia atentamente o texto a seguir e responda às questões de 1 a 10.

Ações afirmativas devem ir além da graduação

Em 2022, comemoramos 20 anos da implementação das cotas sociais e raciais na Uerj e dez anos da lei federal 12.711/12. As cotas mudaram a cara do ensino superior e o debate acerca de nossas desigualdades.

5 Com o objetivo de produzir um balanço de seus impactos e subsidiar cientificamente a revisão da lei federal, criamos o Consórcio de Acompanhamento das Ações Afirmativas (CAA). O CAA analisou dados de mais de 7 universidades federais e estaduais, tendo publicado mais de 30 textos na academia e na imprensa sobre o tema.

10 A despeito de problemas pontuais, as cotas têm um saldo muito positivo. O percentual de jovens pretos, pardos e indígenas pulou de 31% em 2002 para 52% das matrículas em 2021. No mesmo período, o percentual de estudantes de baixa renda saiu de 19% para 52%. Os avanços maiores se deram nos cursos mais concorridos, e quase todas as pesquisas sobre o tema mostram que os cotistas têm desempenho muito similar aos não cotistas. Mais de 70% das pesquisas acadêmicas sobre as cotas as consideram uma política bem-sucedida.

15 Por tudo isso, o CAA recomenda às forças políticas, eleitas em outubro, a manutenção e expansão do sistema existente, que combina critérios socioeconômicos – para estudantes de escola pública e baixa renda – com cotas raciais. No entanto, é necessária a criação de programas específicos, sensíveis às especificidades das populações indígenas, quilombolas e das pessoas com deficiência. Tendo em vista que pretos e pardos em processo de ascensão social também são vítimas de racismo, apoiamos a criação de subcotas complementares para eles, independentemente da origem escolar.

20 Outra recomendação é a revisão da faixa de renda, presente na lei federal. O patamar de 1,5 salário mínimo familiar *per capita* não favorece os mais pobres. Isso vale para a implementação de um sistema de concorrência simultânea, que permita a potenciais cotistas disputarem, ao mesmo tempo, as vagas no sistema de ampla concorrência, fazendo com que as cotas funcionem como piso, não como teto de inclusão.

25 No que concerne à permanência estudantil, é urgente avançarmos numa política federal, unificada e desburocratizada.

30 A adequada avaliação da política depende da constituição de um sistema integrado de dados educacionais e do mercado de trabalho que seja aberto, transparente e desidentificado – e que possibilite compreender desde as mudanças na demanda por ensino superior à inserção dos cotistas na vida profissional.

35 Seria importante incentivar com fomento público pesquisas sobre as comissões de heteroclassificação racial para identificar seu impacto no aprimoramento da inclusão étnico-racial compatível com a complexidade das classificações raciais no Brasil.

40 Por fim, consideramos importante que as ações afirmativas não fiquem restritas às cotas na graduação. Urge uma lei específica para a pós-graduação, sensível às especificidades

desse nível de formação, da mesma forma que instituir políticas de inclusão no mercado de trabalho.

(Luiz Augusto Campos e Márcia Lima. Coordenadores do Consórcio das Ações Afirmativas, que congrega especialistas da UFBA, UnB, UFRJ, UFMG, UFSC, Uerj e Unicamp. *Folha de S.Paulo*. <https://www1.folha.uol.com.br/opiniaio/2022/11/recomendacoes-para-a-politica-de-cotas.shtml>)

Questão 1

A respeito do texto e as possíveis inferências com base em sua leitura, analise as afirmativas a seguir:

- I. A política de cotas, apesar de bem-sucedida em seus vinte anos de implementação, ainda não solucionou o conjunto de faltas de oportunidades igualitárias aos pretos e pardos no mercado de trabalho.
 II. A falta de inserção de pretos e pardos no mercado de trabalho se deve atualmente à inexistência de ações afirmativas que os incluam em cursos de pós-graduação.
 III. Apesar de os cotistas não oferecerem rendimento universitário muito diferente dos não cotistas, sua permanência nesse processo de formação ainda é ameaçada, o que demanda ações em termos de políticas públicas.

Assinale

- (A) se apenas as afirmativas I e II estiverem corretas.
 (B) se apenas as afirmativas I e III estiverem corretas.
 (C) se apenas as afirmativas II e III estiverem corretas.
 (D) se todas as afirmativas estiverem corretas.

Questão 2

O texto se classifica, pelo seu aspecto tipológico, eminentemente como

- (A) descritivo.
 (B) dissertativo-argumentativo.
 (C) dissertativo-expositivo.
 (D) narrativo.

Questão 3

Assinale a opção que apresente corretamente uma palavra que seja **contrária** à ideia de “heteroclassificação” (L.47) no texto.

- (A) autoidentificação
 (B) homoclassificação
 (C) heteroidentificação
 (D) cisclassificação

Questão 4

O pronome “Isso” (L.32) apresenta, no texto, papel

- (A) catafórico.
 (B) dêitico.
 (C) exofórico.
 (D) anafórico.

Questão 5

Na linha 36, “piso” exerce função sintática de

- (A) objeto direto.
 (B) complemento nominal.
 (C) predicativo do sujeito.
 (D) adjunto adnominal.

Questão 6

A despeito de problemas pontuais, as cotas têm um saldo muito positivo. (L.11-12)

Assinale a opção em que a modificação do período acima, substancialmente em relação ao termo sublinhado, tenha se dado de modo a provocar grave alteração de sentido.

- (A) Conquanto tenha apresentado problemas pontuais, as cotas têm um saldo muito positivo.
- (B) Porquanto tenha apresentado problemas pontuais, as cotas têm um saldo muito positivo.
- (C) Posto que tenha apresentado problemas pontuais, as cotas têm um saldo muito positivo.
- (D) Não obstante tenha apresentado problemas pontuais, as cotas têm um saldo muito positivo.

Questão 7

Analise a opção em que a palavra indicada **não** tenha, no texto, valor adverbial.

- (A) mais (L.8)
- (B) muito (L.12)
- (C) mais (L.16)
- (D) muito (L.17)

Questão 8

Assinale a opção em que a palavra indicada **não** tenha sido formada por composição.

- (A) socioeconômicos (L.22)
- (B) subcotas (L.28)
- (C) heteroclassificação (L.47)
- (D) étnico-racial (L.48-49)

Questão 9

Na linha 19, grafou-se corretamente a palavra “bem-sucedida”. A grafia de palavras com os elementos BEM e MAL sempre constitui dificuldade.

Nesse contexto, assinale a opção em que a palavra indicada **não** tenha sido grafada corretamente.

- (A) malsucedido
- (B) bem relacionado
- (C) malvisto
- (D) bem feito

Questão 10

No entanto, é necessária a criação de programas específicos, sensíveis às especificidades das populações indígenas, quilombolas e das pessoas com deficiência. (L.23-26)

No período acima, realizou-se corretamente a concordância verbal e nominal entre os seus termos.

Assinale a opção em que, alterando-se o período, independentemente da mudança de sentido, tenha-se mantido a correção gramatical.

- (A) No entanto, será necessário programas específicos, sensíveis às especificidades das populações indígenas, quilombolas e das pessoas com deficiência.
- (B) No entanto, devem haver programas específicos, sensíveis às especificidades das populações indígenas, quilombolas e das pessoas com deficiência.
- (C) No entanto, não de existir programas específicos, sensíveis às especificidades das populações indígenas, quilombolas e das pessoas com deficiência.
- (D) No entanto, pode existir programas específicos, sensíveis às especificidades das populações indígenas, quilombolas e das pessoas com deficiência.

Raciocínio Lógico**Questão 11**

Um salão de festas possui três entradas, sendo uma sinalizada como entrada amarela, outra de entrada branca e a terceira de entrada cinza.

De quantos modos diferentes esse salão pode estar aberto?

- (A) 3.
- (B) 6.
- (C) 7.
- (D) 8.

Questão 12

Uma empresa de *buffet* possui quatorze funcionários, sendo duas recepcionistas, quatro cozinheiras, duas copeiras e seis garçons. Sabe-se que essa empresa vai contratar garçons, aumentando em 50% o número atual.

Qual será o número de funcionários após a contratação dos novos garçons?

- (A) 17.
- (B) 19.
- (C) 20.
- (D) 21.

Questão 13

Um caminhão pode levar 3 000 kg de arroz ou 1 200 caixas de 1L de leite. Sabe-se que o caminhão já foi carregado com 1 000 kg de arroz.

Quantas caixas de 1L de leite ainda podem ser carregadas no caminhão, de modo a não ultrapassar a sua capacidade?

- (A) 200.
- (B) 400.
- (C) 600.
- (D) 800.

Questão 14

Arthur olhou seu relógio e, ao ver a hora, achou que estava 3 minutos atrasado, mas na verdade ele está 12 minutos adiantado. Após algum tempo, ele, chegando a um outro compromisso, ao olhar novamente seu relógio, achou que estava 8 minutos atrasado, mas na realidade ele estava

- (A) 3 minutos atrasado.
- (B) 7 minutos adiantado.
- (C) 5 minutos atrasado.
- (D) 5 minutos adiantado.

Questão 15

Bruno, Cláudio, Geovane e Marcos se reuniram para um churrasco e resolveram ir com a camisa do seu time de futebol europeu favorito. Nenhum deles escolheu o mesmo time. Um deles foi com a camisa do Barcelona, outro com a do Real Madrid, um outro com o da Juventus e o quarto com a do Milan. Sabe-se que Geovane foi com a camisa do Real Madrid, Cláudio não foi com a camisa do Barcelona nem com a camisa da Juventus, e Marcos foi com a camisa da Juventus. Logo, é correto concluir que Cláudio foi com a camisa do

- (A) Barcelona.
- (B) Juventus.
- (C) Milan.
- (D) Real Madrid.

Questão 16

Uma escola resolveu aplicar um teste com duas questões para um grupo de 200 alunos. Sabe-se que 50 alunos acertaram as duas questões, 100 alunos acertaram a primeira questão e que 90 alunos acertaram a segunda questão.

O total de alunos que errou todo o teste é igual a

- (A) 30.
- (B) 40.
- (C) 50.
- (D) 60.

Questão 17

Um prêmio será dividido, proporcionalmente ao valor gasto, por duas amigas que compraram juntas o bilhete premiado. Ana pagou dois quintos do valor do bilhete. Sabe-se que o prêmio é de R\$ 8 000,00 (oito mil reais).

Qual é o valor do prêmio que a amiga de Ana vai receber?

- (A) R\$ 1 600,00.
- (B) R\$ 3 200,00.
- (C) R\$ 4 000,00.
- (D) R\$ 4 800,00.

Questão 18

Um corredor dá 4 voltas numa pista de treinos em 24 minutos, mantendo velocidade constante.

Quantas voltas ele dará mantendo a mesma velocidade constante num período de 2 horas?

- (A) 12.
- (B) 16.
- (C) 20.
- (D) 28.

Questão 19

Dona Ana comprou uma caixa de doces para seus dois filhos. Um destes tirou para si metade dos doces da caixa. Mais tarde o outro filho também tirou para si metade dos doces que encontrou na caixa. Restaram 10 doces na caixa.

Quantos doces havia inicialmente na caixa?

- (A) 20.
- (B) 40.
- (C) 60.
- (D) 80.

Questão 20

Uma empresa possui no seu almoxarifado 48 caixas, cada uma delas com 20 rolos de fita. Esses rolos devem ser enviados em partes iguais para 8 filiais.

Quantos rolos cada uma das filiais receberá?

- (A) 60.
- (B) 90.
- (C) 120.
- (D) 180.

Conhecimentos Específicos**Questão 21**

De acordo com os princípios da arquivologia, analise as afirmativas a seguir:

- I. De acordo com o princípio da organicidade, os documentos devem ser preservados sem adulteração ou destruição.
- II. Independentemente do tipo, forma ou suporte, os documentos devem se manter como únicos, pelo princípio da unicidade.
- III. O arquivamento de determinados documentos deve ser feito de maneira a não misturá-los com outros, de modo a preservar o princípio da proveniência.

Assinale

- (A) se apenas as afirmativas I e II estiverem corretas.
- (B) se apenas as afirmativas I e III estiverem corretas.
- (C) se apenas as afirmativas II e III estiverem corretas.
- (D) se todas as afirmativas estiverem corretas.

Questão 22

A atividade indicadora dos setores por onde os documentos passam, o que facilita sua identificação com celeridade, denomina-se

- (A) registro.
- (B) tramitação.
- (C) protocolo.
- (D) expedição.

Questão 23

O método de arquivamento que apresenta como principal elemento o assunto denomina-se

- (A) ideográfico.
- (B) alfabético.
- (C) geográfico.
- (D) numérico.

Questão 24

O método alfabético de arquivamento em que se acrescentam cores às letras, normalmente em quantidade de cinco, denomina-se

- (A) Soundex.
- (B) Mnemônico.
- (C) Rôneo.
- (D) Variadex.

Questão 25

Assinale a opção que apresente o papel ideal, dentre os listados, para embalagem de documentos, de modo a melhor preservá-los.

- (A) papel ácido
- (B) papel com enxofre
- (C) papel pardo
- (D) papel jornal